

NUMÉRO 1

10 FÉVRIER  
2021

# MACH INE

ÉCRIRE, JOUER LA COMÉDIE  
AVEC LES NUITS D'ÉTÉ

LE THÉÂTRE, AVEC BÉRÉNICE OLIVARES  
LES ÉCRITS DE FICTION, AVEC MATHILDE PUCHEU



NUMÉRO 1

10 FÉVRIER  
2021

# MACH INE

ÉCRIRE, JOUER LA COMÉDIE  
AVEC LES NUITS D'ÉTÉ

LE THÉÂTRE, AVEC BÉRÉNICE OLIVARES  
LES ÉCRITS DE FICTION, AVEC MATHILDE PUCHEU





Rémanence des mots



Dans le cadre du festival Effractions, la BPI a confié l'encadrement d'ateliers à Bérénice Olivares pour le théâtre, et Mathilde Pucheu, de Rémanence des mots, pour les écrits de fiction. Ces propositions artistiques ont été conçues en lien avec « Les nuits d'été » de Thomas Flahaut, lauréat du Prix Effractions.

Rémanence des mots est une structure qui conçoit en anime des ateliers d'écriture créative et des formations.

Pour découvrir les écrits d'ateliers et nos conseils, rejoignez-nous sur le blog : <https://blogatelieremanence.com>  
[www.remanencedesmots.com](http://www.remanencedesmots.com)

*Merci à la BPI pour son organisation et sa convivialité et, en particulier, Valérie Robin pour sa coordination et sa présence !*

*Bravo aux lycéens du lycée Paul Valéry pour leur créativité !*

*Merci à l'équipe enseignante pour son accueil !*



# THÉÂTRE

---

Sous l'impulsion et la malice de Bénérice Olivares

La comédienne Bénérice Olivares a transmis son savoir-faire professionnel pour faciliter la prise de parole en public.

Pendant moins de deux heures, les élèves ont répondu à Thomas Flahaut en réalisant des jeux corporels, puis en se projetant dans des situations issues du roman.

Très ludique, cette séance était récréative et proposait une autre entrée dans le roman.



# CRÉATION DE FICTIONS

Ecrits déclenchés & accompagnés par Mathilde Pucheu

Dans "Les nuits d'été" de Thomas Flahaut, Mehdi, Thomas et Louise passent l'été dans leur ville natale. Louise prépare une thèse de sociologie sur les travailleurs frontaliers (Français travaillant en Suisse). Tandis que Thomas rejoint Mehdi à l'usine, comme l'ont fait leurs pères dans le passé.

A mesure que les trois protagonistes se dissolvent dans l'été, l'usine est démantelée. On y démembre progressivement la Miranda, l'une des machines.

Si la machine Miranda nous apparaît sensuelle et organique, les corps des trois personnages s'automatisent, comme s'ils entraient dans une lente et infinie insomnie.

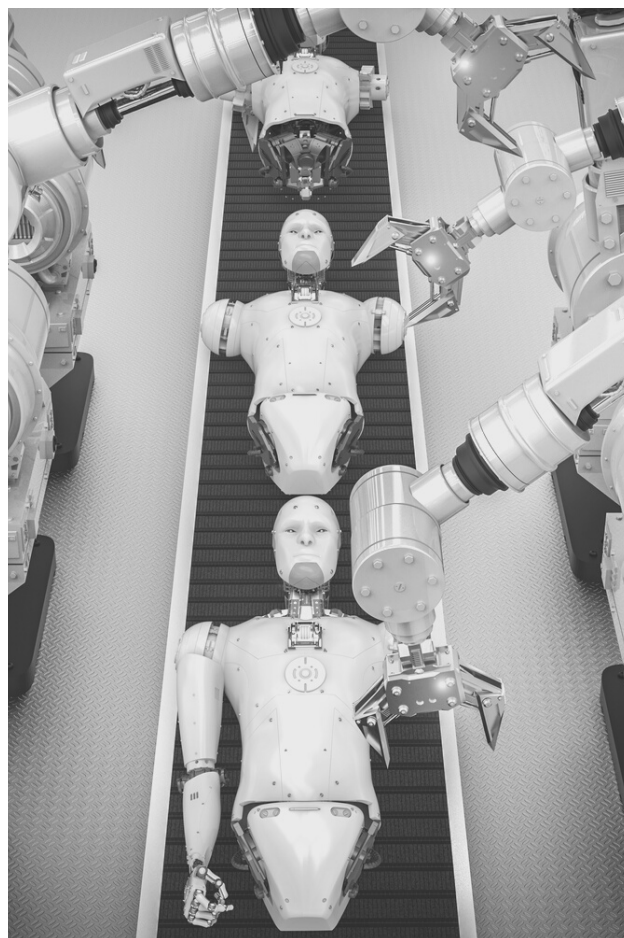
La tonalité du roman est nocturne. La disparition est en cours, ne laissant que peu de prise aux personnages pour construire un avenir professionnel.

Etonnamment, ce n'est pas la monotonie qui se dégage du récit, mais plutôt une forme de mélancolie.

Lors de l'atelier d'écriture créative, nous avons tenté de vivre l'expérience des corps mécaniques et la mécanique des corps, à travers des jeux.

Nous avons observé une entrée en fiction progressive pour créer une atmosphère nocturne en nous appuyant sur les procédés littéraires de Thomas Flahaut.

*« Je savais qu'écrire me permettrait de réfléchir sur le monde qui m'entoure. »  
- Thomas Flahaut, Interview Libération, 8 sept. 2012*

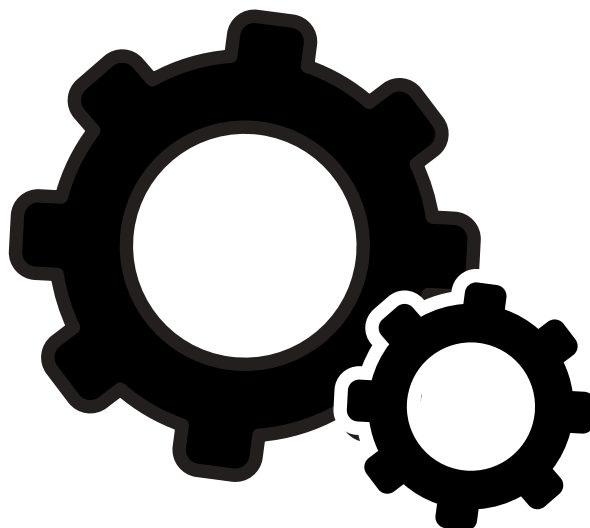


Emménager

nettoyer vérifier essayer changer aménager signer attendre imaginer inventer investir décider  
ployer plier courber gainer équiper dénuder fendre tourner retourner battre marmonner foncer  
pétrir axer protéger bâcher gâcher arracher trancher brancher cacher déclencher actionner  
installer bricoler encoller casser lacer passer tasser entasser repasser polir consolider enfoncer  
cheviller accrocher ranger scier fixer punaiser marquer noter calculer grimper métrer maîtriser  
voir arpenter peser de tout son poids enduire poncer peindre frotter gratter connecter grimper  
trébucher enjamber égarer retrouver farfouiller peigner la girafe brosse mastiquer dégarnir  
camoufler mastiquer ajuster aller et venir lustrer laisser sécher admirer s'étonner s'énerver  
s'impatiser surseoir apprécier additionner intercaler sceller clouer visser boulonner coudre  
s'accroupir se jucher se morfondre centrer accéder laver lessiver évaluer compter sourire  
soutenir soustraire multiplier croquer le marmot esquisser acheter acquérir recevoir ramener  
déballer défaire border encadrer sertir observer considérer rêver fixer creuser essuyer les  
plâtres camper approfondir hausser se procurer s'asseoir s'adosser s'arc-bouter rincer  
déboucher compléter classer balayer soupiner siffler en travaillant humecter s'enticher arracher  
afficher coller jurer insister tracer poncer brosse peindre creuser brancher allumer amorcer  
souder se courber déclouer aiguiser viser musarder diminuer soutenir agiter avant de s'en servir  
affûter s'extasier fignoler bâcler râcler dépoussiérer manœuvrer pulvériser équilibrer vérifier  
humecter tamponner vider concasser esquisser expliquer hausser les épaules emmancher  
diviser marcher de long en large faire tendre minuter juxtaposer rapprocher assortir blanchir  
laquer reboucher isoler jauger épingler ranger badigeonner accrocher recommencer intercaler  
étaler laver chercher entrer souffler s'installer habiter vivre

– « L'appartement », Espèces d'espaces, Georges Perec

► Choisissez des actions mécaniques, des gestes réflexes que vous réalisez sans penser. En vous inspirant du texte de Georges Perec, **réalisez la liste d'actions pour réaliser ces gestes, à l'aide de verbes à l'infinitif.**

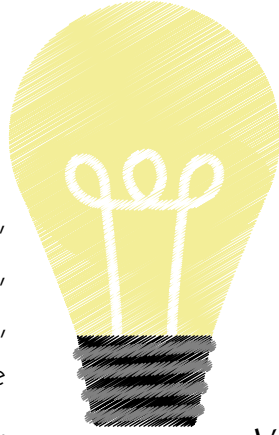


# Stéphane

Se lever, s'habiller, manger, préparer, sortir, marcher, arriver.

# Simbad

Rêver, se réveiller, marcher, manger, brosser, sortir, courir, attendre, s'asseoir, se lever, entrer, apprendre, **patienter**, **penser**, sortir, rentrer, jouer, travailler, se laver, manger, parler, s'informer, brosser, dormir.



Lever, laver, coiffer, maquiller, sortir, écouter, s'ennuyer, manger, **dormir**, **dormir**, courir, lire, écouter, regarder, **dormir**.

# Maureen

# Maxence

Sortir, marcher, se dépêcher, patienter, entrer, travailler.

# Juliette

Se réveiller, se rendormir, se lever, se laver, s'habiller, partir, marcher, **accélérer**, arriver, travailler, attendre

# Issa

Se réveiller, lever, préparer, manger, boire, partir, prendre, aller, sortir, regarder, boire, se doucher, laver, écrire, lire, **écouter**, **parler**, jurer.

# Amine

Essayer, imaginer, **investir**, **foncer**, installer, calculer, égarer, s'énerver, **lessiver**, laver, rêver.

# Steeve

Lever, préparer, manger, sortir, marcher, **attendre**, bouger, s'asseoir, écouter, attendre, rentrer, manger, programmer, **réfléchir**, écrire, doucher, changer, dormir, rêver...

# Médori

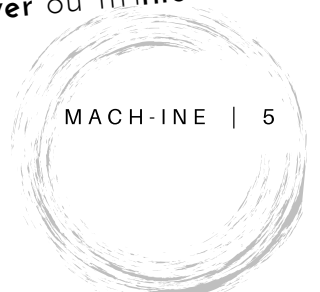
Se lever, border son lit, boire, prendre son portable, cliquer, **désirer**, **stresser**, recevoir, ranger, enfiler ses chaussures, **siffler**.

# Colin

Etudier, marcher, rentrer, **escalader**, sonner, **tourner**, déshabiller, penser, **s'évader**, travailler, se reposer.

# Nigel

Ma matinée est plutôt répétitive malheureusement, mais j'ai plusieurs gestes assez banals, en quelques sorte, que je peux faire **sans réfléchir**. Par exemple, mon petit pain au chocolat le matin, me **brosser** les dents, m'habiller - je garde la douche pour le soir pour **éviter** le retard. **Fermer** la porte, **marcher**, **râler**, **arriver**, **m'ennuyer** ou **m'intéresser**, selon mes envies.



► « **Menu. Parameters. Reset** » Choisissez une machine que vous utilisez souvent (machine à café, ordinateur, Smartphone, montre, alarme... au choix !). **En très peu de mots, donnez son mode d'emploi.**

► **A partir de votre mode d'emploi, mettez en scène la fatigue d'un personnage** (vous-même, un personnage de jeu vidéo ou de film, un personnage du roman... au choix !)

## STÉPHANE

L'allumer puis se connecter, réglage  
Internet, Clavier, mot de passe.

Il appuie sur le bouton de démarrage de la même façon que tous les autres jours, lentement, fatigué.

Il prend péniblement la souris et la déplace sur la page des mots de passe pour taper la même série de chiffres.

## SIMBAD

Ordinateur

Monter l'ordinateur, le brancher, le démarrer, créer un compte, se connecter à Internet.

Après avoir reçu mon ordinateur, je commence à le monter avec une grande difficulté et ensuite je le branche mais j'ai tellement la flemme car j'ai trop de câbles à brancher.

Un matin, je me réveille, encore endormie, et mon premier réflexe est de prendre ma machine, mon téléphone. Dès que je le prends, il s'allume, toujours le cas en le bougeant. Ce qui est parfait pour ne pas gaspiller le peu de force que j'ai. Ainsi, je l'utilise comme je le fais habituellement en me divertissant sur les réseaux sociaux. Mon portable me permet d'envoyer les messages, appeler, envoyer les photos, vidéos et aussi les recevoir.

## MAUREEN

Une machine à laver

- Allumer la machine avec le bouton on/off.
- Tourner le gros bouton jusqu'à trouver le mode de lavage qui convient.
- Mettre la lessive à l'intérieur de la machine ou dans un petit tiroir en haut de l'appareil destiné à cela.
- Démarrer le commencement de la machine en appuyant encore une fois sur on.
- Attendre.
- Prendre ses vêtements propres.
- Eteindre la machine.

Il allume la télé, la regarde au début avec attention, mais petit à petit les yeux se ferment. La fatigue est présente.

## ISSA

Le téléphone, outil simple de la vie quotidienne, s'allume avec un bouton. Envoyer des messages, des photos, des vidéos ou les recevoir.

Permet aussi de se divertir à en oublier le reste.

Il suffit d'appuyer sur l'écran.



## MAXENCE

Mode d'emploi Machine à laver

- Mettre la lessive.
- Choisir le mode lavage.
- Choisir la température.

Il ouvre la machine à laver et y met ce qui se trouvait devant lentement sans vraiment y prêter attention. En se baissant pour ramasser quelque chose, il manque de tomber.

Après s'être redressé, il titube.

## AMINE

Mode d'emploi d'un écran de PC

- \* Branchez au préalable l'alimentation sur une prise.
- \* Câbler l'écran sur un ordinateur (HDMI-Display port).
- \* Configurer les informations personnelles et accepter à l'allumage de l'écran.
- \* Composer la source branchée avec l'écran en allant sur le menu « Paramètres ».

## STEEVE

Quotidiennement, il cliquait sur le même bouton, un bouton rond et linéaire.

## MÉDORI

Micro-ondes

Branchez-le.

Poser sur une surface plate.

Mettre une assiette de nourriture.

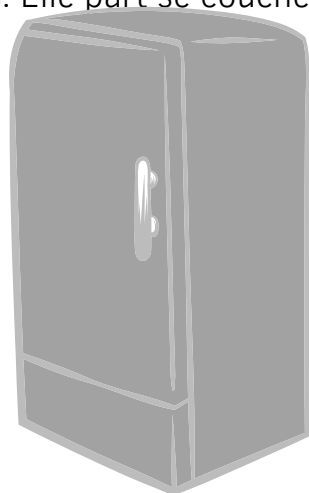
Fermer.

Indiquer le temps de cuisson.

Puis, se servir.

Un sommeil dérangé par sa faim, épuisée, Samantha a une envie soudaine de soupe à la courgette à 2 h 31. Elle prend un paquet de soupe préparée dans le frigo et le fait tomber.

Elle en prend donc un deuxième et arrive à le mettre au micro-ondes, sans s'en rendre compte. Elle l'ajuste à 10 minutes. Elle part se coucher en attendant et oublie sa soupe.



## NIGEL

J'utilise la console pour communiquer, jouer à certains jeux, regarder des séries – ce qui est assez important –, et surtout, pour m'échapper de mon travail ou de la réalité.

Mes mouvements étaient plus lents que d'habitude, je le sentais. Mes yeux me piquaient désagréablement et mes bâillements étaient de plus en plus fréquents. **Ma conscience était dépassée par la fatigue.** Je n'entendais plus rien, je ne voyais plus rien, je voulais une seule et unique chose : **dormir**, me reposer dans les draps que j'avais soigneusement décorés dans la matinée.

## COLIN

Coffre-fort

Stock bien précieux puis tourner clé pour répit de courte durée avant d'y retourner et espérer bien pas envolé.

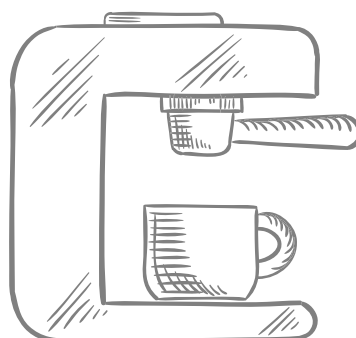
Sur le coup de 15 heures, la bise hivernale tapait fort contre les vitres aux gelures naissantes. Le masque trempé, gelé par l'accalmie.

Il fallait d'abord, malgré le lourd équipement hivernal, se baisser, se pencher sur cet engin, ce coffre placé au plus bas de l'étagère mais pourtant au plus haut dans notre estime. Il fallait alors chercher pour trouver, regarder encore et enfin trouver la bonne clé pour actionner la source.

Et là, au milieu des montagnes de surface lisse et réfléchissante, des capsules d'espoir. Il fallait enfin en attraper une et la glisser aussi vite que nos mains givrées le permettaient, dans la fente d'une machine qui sortait cette matière brute et la recrachait aussi sec. On avait finalement notre chocolat pour tenir encore quelques heures. **Erreur de débutant que de l'avaler aussi sec**, la langue anesthésiée par la chaleur nous rappela cette brûlure quand il faudra une fois encore affronter le souffle glacé de cette créature.

## JULIETTE

Appuyer, attendre, vérifier, laisser couler, déposer, choisir, appuyer, patienter, récupérer, éteindre.



► Après avoir décrit un tableau, combattez l'insomnie en essayant d'adopter le style de Thomas Flahaut (phrases courtes, tranchées, certaines averbales, comparaisons, métaphores).

## STÉPHANE

Au milieu, il y a une lumière qui éclaire à peine la caisse en arrière-plan. L'endroit est silencieux, presque mort et aucune odeur ne se fait sentir.

Au milieu, il y a une lumière qui éclaire à peine l'endroit. En arrière-plan, on discerne à peine ce qui semble être une petite caisse rouge et une grande colonne en coin.

L'endroit est silencieux et aucune odeur ne se fait sentir.

## SIMBAD

On peut y voir un avion sur une piste. On peut dire qu'il est sûrement en mouvement.

On peut penser qu'il dégage un grand bruit qu'on peut entendre de loin avec ses réacteurs.

On peut penser que l'odeur ne doit pas être très agréable avec les avions en mouvement.

Du coup, on peut dire que c'est une odeur polluée.

## MAUREEN

Une cage d'escalier. Encore, encore et encore cette même porte bleue, toujours, toujours et toujours qui est la seule touche de couleur dans cet endroit obscur. La lumière disparaît de plus en plus. L'absence de lumière fait ressortir de nous le côté le plus sombre, comme cet endroit. La porte se ferme aussi petit à petit.

Cette porte bleue, grande, belle, mystérieuse se referme et nous laisse tout seul ans cette cage qui a une odeur de solitude et de ténèbres, de tabac froid, de murmure de voix graves.

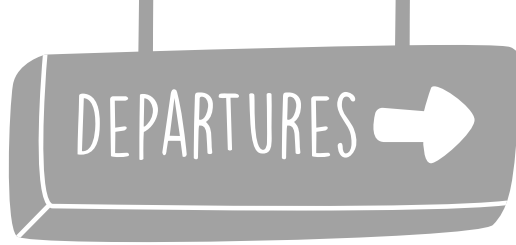
J'entends des murmures de voix grave, des voix qui terrifient. Cette cage d'escalier me fait peur, très peur.

## MAXENCE

Il y a un bâtiment dans le noir complet et le seul point de lumière se trouve dans les escaliers éclairés à chaque étage.

Le bâtiment est éclairé par la lumière de la nuit, ce qui laisse deviner ses contours et ceux d'un arbre sur le côté.



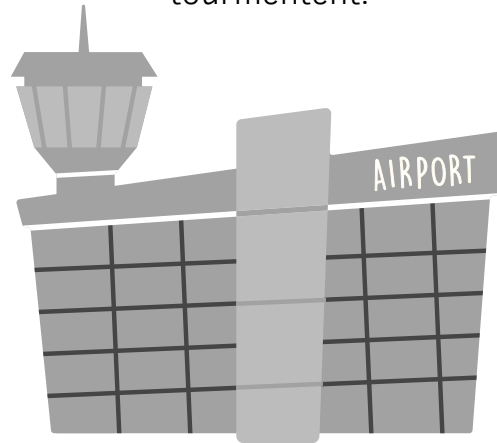


## AMINE

La porte de l'entrée ainsi franchie, il s'accoutume à l'air ambiant étouffant, avec les escaliers n'en finissant pas à vue d'œil, à la lumière non inspirante.

## STEEVE

Dans cette nuit noire, de petites lumières brillent et des engins s'élancent. Le vent nous entoure et les bruits forts et sourds nous tourmentent.



## NIGEL

Orly, 5 heures du matin, étonnamment, je me sens réveillé et impatient d'embarquer dans cette machine à la même corpulence qu'une baleine bleue.

Pendant que j'observe l'atterrissage de cette baleine des cieux, j'écoute un son, un son strident et lugubre qui me fait penser à un seul mot : vacances.

## COLIN

Dans l'obscurité, tranché par les balises des pistes, se trouvait un vaisseau, une forme longue qui, en réfléchissant les lumières avoisinantes, n'en devenait que plus vivante. Tel un navire, il semblait flotter dans les aurores boréales, ou bien les marécages.

La vision fut brisée en une poignée de secondes, un bruit fort et l'engin disparut, l'illusion aussi.

Je marchais. Je partais. Il faisait sombre, mais surtout très humide. Un bruit sourd et lourd, proche, au-dessus de moi, pourtant à une certaine distance, se faisait entendre. Je me concentrai alors sur l'odeur de la pluie, le peu de lumière dans le ciel.

## JULIETTE

Celle-ci était verdâtre. Et le bruit, c'était celui d'un avion qui vient de passer presque au-dessus de ma tête.



Rémanence des mots



Dans le cadre du festival Effractions, la BPI a confié l'encadrement d'ateliers à Bérénice Olivares pour le théâtre, et Mathilde Pucheu, de Rémanence des mots, pour les écrits de fiction. Ces propositions artistiques ont été conçues en lien avec « Les nuits d'été » de Thomas Flahaut, lauréat du Prix Effractions.

Rémanence des mots est une structure qui conçoit en anime des ateliers d'écriture créative et des formations.

Pour découvrir les écrits d'ateliers et nos conseils, rejoignez-nous sur le blog : <https://blogatelieremanence.com>  
[www.remanencedesmots.com](http://www.remanencedesmots.com)

*Merci à la BPI pour son organisation et sa convivialité et, en particulier, Valérie Robin pour sa coordination et sa présence !*

*Bravo aux lycéens du lycée Paul Valéry pour leur créativité !*

*Merci à l'équipe enseignante pour son accueil !*



# CRÉATION DE FICTIONS

Ecrits déclenchés & accompagnés par Mathilde Pucheu

Dans "Les nuits d'été" de Thomas Flahaut, Mehdi, Thomas et Louise passent l'été dans leur ville natale. Louise prépare une thèse de sociologie sur les travailleurs frontaliers (Français travaillant en Suisse). Tandis que Thomas rejoint Mehdi à l'usine, comme l'ont fait leurs pères dans le passé.

A mesure que les trois protagonistes se dissolvent dans l'été, l'usine est démantelée. On y démembre progressivement la Miranda, l'une des machines.

Si la machine Miranda nous apparaît sensuelle et organique, les corps des trois personnages s'automatisent, comme s'ils entraient dans une lente et infinie insomnie.

La tonalité du roman est nocturne. La disparition est en cours, ne laissant que peu de prise aux personnages pour construire un avenir professionnel.

Etonnamment, ce n'est pas la monotonie qui se dégage du récit, mais plutôt une forme de mélancolie.

Lors de l'atelier d'écriture créative, nous avons tenté de vivre l'expérience des corps mécaniques et la mécanique des corps, à travers des jeux.

Nous avons observé une entrée en fiction progressive pour créer une atmosphère nocturne en nous appuyant sur les procédés littéraires de Thomas Flahaut.

*« Je savais qu'écrire me permettrait de réfléchir sur le monde qui m'entoure. »  
- Thomas Flahaut, Interview Libération, 8 sept. 2012*

