

# EXPOSITION

## POSY SIMMONDS Dessiner la littérature

DOSSIER DE PRESSE



Bibliothèque publique d'information /  
Centre Pompidou  
75197 Paris Cedex 04

### Contact

Attachée de presse  
**Sylvie Chabroux**  
06 64 25 48 42  
[sylvie@chabroux.com](mailto:sylvie@chabroux.com)

Service communication Bpi  
Julie Védie  
01 44 78 45 06  
[contact.communication@bpi.fr](mailto:contact.communication@bpi.fr)

[www.bpi.fr](http://www.bpi.fr)  
[pro.bpi.fr](http://pro.bpi.fr)  
[balises.bpi.fr](http://balises.bpi.fr)

 @bpi.pompidou  
 @Bpi\_Pompidou  
 @bpi\_pompidou

**Entrée Bibliothèque**  
Par la place Georges-Pompidou  
75004 Paris

**Entrée libre**  
Lundi, mercredi, jeudi, vendredi  
12h - 22h  
Samedi, dimanche, jours fériés  
10h - 22h  
Fermeture les mardis

**Bibliothèque publique  
d'information  
Centre Pompidou**



© Bpi 2023 / Posy Simmonds

## Sommaire

- Communiqué de presse - p. 2**
- Trois questions à Posy Simmonds - p. 3**
- Principaux axes de l'exposition - p. 4-5**
- Vues de la scénographie - p. 6**
- Visites, médiations et programmation associée - p. 7**
- Catalogue - p. 8**
- Repères biographiques - p. 9**
- Repères bibliographiques - p. 10**
- La Bibliothèque publique d'information (Bpi) - p. 11**
- Partenaires de l'exposition - p. 12-15**
- Visuels disponibles pour la presse - p. 16-18**
- Générique - Commissariat d'exposition - p. 19**



# Posy Simmonds Dessiner la littérature

## EXPOSITION

22 novembre 2023 - 1<sup>er</sup> avril 2024

Bibliothèque publique d'information • Niveau 2

© Bpi / Posy Simmonds 2023



Bibliothèque publique d'information /  
Centre Pompidou  
75197 Paris Cedex 04

### Contact

Attachée de presse  
Sylvie Chabroux  
06 64 25 48 42  
[sylvie@chabroux.com](mailto:sylvie@chabroux.com)

Service communication Bpi  
Julie Védie  
01 44 78 45 06  
[contact.communication@bpi.fr](mailto:contact.communication@bpi.fr)

[www.bpi.fr](http://www.bpi.fr)  
[pro.bpi.fr](http://pro.bpi.fr)  
[balises.bpi.fr](http://balises.bpi.fr)

 @bpi.pompidou  
 @Bpi\_Pompidou  
 @bpi\_pompidou

### Entrée Bibliothèque

Par la place Georges-Pompidou  
75004 Paris

### Entrée libre

Lundi, mercredi, jeudi, vendredi  
12h - 22h  
Samedi, dimanche, jours fériés  
10h - 22h  
Fermeture les mardis

La Bibliothèque publique d'information (Bpi) présente à partir de cet automne une nouvelle exposition dédiée à l'autrice de bande dessinée et dessinatrice de presse britannique **Posy Simmonds**.

Élaborée en étroite collaboration avec l'artiste, cette rétrospective, composée de cinq parties thématiques, rassemble près de 130 pièces originales, dessins inédits, croquis et esquisses, carnets commentés par l'artiste, et extraits de films. Elle rend hommage à la richesse et à la diversité de sa carrière, du dessin de presse aux romans graphiques en passant par les albums pour la jeunesse.

Les visiteur-euse-s pourront y découvrir un large aperçu de son œuvre : d'abord ses débuts, dessins d'enfance et travaux d'étudiante, ainsi que ses influences littéraires ; son travail de dessinatrice de presse au *Guardian*, le prestigieux quotidien britannique où depuis plusieurs décennies Posy Simmonds croque la société cultivée anglaise avec humour, via des figures archétypales dont certaines deviendront les héroïnes de ses futurs romans graphiques ; ses œuvres pour la jeunesse, contes modernes et insolents ; au cœur de l'exposition, une importante partie consacrée à ses romans graphiques – dont elle est considérée comme une précurseuse du genre – qui l'ont fait connaître au grand public, *Gemma Boverly* (1999), *Tamara Drewe* (2007) et *Cassandra Darke* (2018) ; et enfin un épilogue consacré à ses nombreux dessins sur le monde littéraire et de l'édition, à ses travaux plus récents et à ses dessins en lien avec la France.

Le public retrouvera dans ses œuvres le don d'observation, le sens du détail, le regard caustique sur les mœurs et le monde contemporains, et le goût pour la littérature de Posy Simmonds qui, comme elle le dit elle-même, « aime autant écrire que dessiner ».

L'exposition **Posy Simmonds, dessiner la littérature** est réalisée en partenariat avec les éditions **Denoël** (collection **Denoël Graphic**), qui ont contribué depuis 2000 à faire connaître les romans graphiques de l'autrice auprès du public français, et avec l'aide précieuse de **Paul Gravett**, co-commissaire scientifique de l'exposition, spécialiste de la bande dessinée et de l'œuvre de Posy Simmonds. Elle sera accompagnée d'une programmation associée (rencontres, ateliers, visites...).

À la suite des expositions consacrées à Gaston Lagaffe, Claire Bretécher, Riad Sattouf, Catherine Meurisse ou encore Chris Ware, la Bpi s'applique à mettre en lumière le travail complet d'une artiste qui a bouleversé les genres de la bande dessinée en Grande-Bretagne et dans le monde. Cette rétrospective sera située dans les espaces de la bibliothèque, un lieu pertinent et important pour celle qui brouille subtilement les frontières entre littérature et dessin.

Informations et programmation (à venir) : [www.bpi.fr/expo-posysimmonds](http://www.bpi.fr/expo-posysimmonds)

Visuels : [www.bpi.fr/presse-posysimmonds](http://www.bpi.fr/presse-posysimmonds)

En partenariat avec Denoël Graphic



Cartoonmuseum Basel<sup>00</sup>

## Trois questions à Posy Simmonds

### « *Je fais encore ce que j'aimais faire à 9 ans : créer des bandes dessinées* »

Pour préparer cette rétrospective, vous vous êtes plongée dans vos archives et vos tout premiers projets. Quel regard portez-vous aujourd'hui sur votre carrière ?

En parcourant mes vieux portfolios, il me semble que j'ai beaucoup travaillé. J'ai été surprise en redécouvrant certains travaux que j'avais oubliés depuis longtemps : j'ai vraiment dessiné ça ? À part pour mes dessins d'enfant, il y a un fil rouge dans mon travail : une longue série de délais à respecter... Certaines ont été assez souples, mais la plupart très serrées. Aujourd'hui encore, j'arrive à voir l'urgence dans certains de mes dessins.

J'ai eu la chance de travailler pour un journal (*The Guardian*) qui m'a laissé une grande liberté créative. J'ai aussi eu la chance de connaître une deuxième phase dans ma carrière après la publication de *Gemma Boverly* en français, qui m'a apporté un lectorat international.

Ce qui m'apparaît clairement quand je regarde mes archives, c'est que je fais encore aujourd'hui ce que j'aimais faire quand j'avais 9 ans : créer des bandes dessinées.

« *Parfois, mes personnages évoluent d'eux-mêmes et refusent de suivre le scénario* »

Pouvez-vous nous parler du dessin que vous avez réalisé spécialement pour l'affiche de l'exposition ?

J'ai voulu réunir plusieurs personnages, en particulier ceux de mes romans graphiques, avec lesquels j'ai vécu pendant de longues périodes. Ils me suivaient jusque dans mes rêves. En haut de l'image, Janice (que j'ai créée en 1980) danse avec le Plus Bel Homme du Monde (*True Love*). Plus bas, Raymond Joubert [le boulanger dans *Gemma Boverly*] observe Gemma Boverly, et Cassandra Darke regarde le monde d'un mauvais œil. Les deux chats, Fred et le Chat du boulanger, apparaissent dans des livres pour enfants. Les poules ne jouent qu'un rôle mineur dans *Tamara Drewe*, mais je les ai incluses sur l'affiche car j'ai un petit faible pour les poules en général.

La plupart du temps, les personnages de mes livres suivent l'intrigue que j'ai imaginée pour eux, mais parfois ils évoluent d'eux-mêmes et refusent de suivre le scénario. Ce fut le cas pour Gemma Boverly qui s'est révélée n'être pas suicidaire ; j'ai dû inventer une autre mort... Et, tard dans la création, il a fallu renommer un chat, qui est devenu Fred.

« *Voir mon travail exposé à la Bpi, aux côtés de milliers de livres écrits dans une langue que j'aime... C'est un immense honneur.* »

Cette rétrospective sur votre façon de dessiner la littérature se tient au sein d'un centre artistique et culturel de renommée internationale et d'une importante bibliothèque parisienne. En tant que francophile, qu'est-ce qui vous a inspirée dans ce projet ?

À chacun de mes séjours à Paris, j'essaie de faire une visite au Centre Pompidou, à la fois pour les magnifiques expositions et pour la collection permanente. Et c'est important pour moi de passer à la librairie, car c'est là que j'ai découvert, dans les années 1980, la qualité et l'immense variété de la bande dessinée française.

Pour quelqu'un qui a fait une grande partie de sa carrière dans la presse britannique, ç'a été merveilleux de rentrer dans l'univers de la bande dessinée. Et voir mon travail exposé à la Bpi, aux côtés de milliers de livres écrits dans une langue que j'aime... C'est un immense honneur. Je suis absolument ravie.



Posy Simmonds dans la Bpi en juin 2023. © Hervé Veronèse / Centre Pompidou

## Les principaux axes de l'exposition

« *J'aime autant écrire que dessiner* », a coutume de dire Posy Simmonds lorsqu'on l'interroge sur la parfaite symbiose entre le texte et le dessin qui prévaut dans son univers graphique. Ce souci de l'articulation étroite entre ces deux langages, qui permet de créer une seule et même langue, celle de la bande dessinée, pour raconter le monde, est au cœur de son travail.

C'est donc cette singularité qui sert de fil rouge à l'exposition [Posy Simmonds, dessiner la littérature](#), pour montrer au public les multiples richesses de son œuvre et déployer, à la fois dans l'espace et le temps, les différents volets de son parcours artistique.



### Partie 1 - LES PRÉMICES : ENFANCE ET JEUNESSE

Le prologue de l'exposition présente une sélection de ses dessins d'enfant et d'étudiante - notamment ceux réalisés durant l'année qu'elle passe à Paris au début des années soixante -, ses influences littéraires et artistiques ainsi que les premières commandes qui lui permettent de lancer sa carrière.



### Partie 2 - DESSINATRICE DE PRESSE

Posy Simmonds est dessinatrice de presse. Même si elle a collaboré avec d'autres journaux et magazines anglophones, c'est pour *The Guardian* que, durant des décennies, elle croque avec une grande acuité les mœurs de ses semblables et la vie politique de son pays, tout en se pliant aux contraintes d'un journal quotidien où la cadence est souvent dictée par l'actualité.

Les planches hebdomadaires publiées dans la page Femmes présentent au public une réflexion nouvelle, moderne et féministe sur la vie quotidienne de la société intellectuelle britannique. Ses personnages récurrents, les membres des familles Weber, Wright et Heep, constituent une satire amusante du lectorat du journal. Leurs aventures et états d'âme esquissent une chronique des transformations contemporaines de la Grande-Bretagne.

### Partie 3 - DES CONTES MODERNES ET INSOLENTS

En 1987, Posy Simmonds se lance également dans une carrière d'auteur de livres pour enfants. Cela lui permet de travailler pour la première fois en couleurs et sur des images plus grandes, y compris des doubles pages. Elle inclut les techniques de la bande dessinée dans ces livres, une approche peu courante jusqu'alors.

Tous ses albums pour enfants bousculent les conventions de manière ludique et abordent des sujets sensibles et importants, de la perte d'un être cher (*Fred*, 1987) à l'exploitation des travailleurs et à la nécessité d'alliances parfois improbables (*Le Chat du boulanger*, 2004), sans oublier l'humour macabre dans *Matilda* (1991).



## Les principaux axes de l'exposition

### Partie 4 - GEMMA, TAMARA, CASSANDRA

La publication en 1999 de son premier roman graphique, *Gemma Boverly*, a valu à Posy Simmonds une reconnaissance internationale et la traduction en de nombreuses langues étrangères.

Tout comme *Gemma Boverly*, *Tamara Drewe* est née de la commande du *Guardian* d'un feuilleton en cent épisodes, alors que plus tard, *Cassandra Darke* sera publié directement en album. Après leur parution, *Gemma Boverly* et *Tamara Drewe* ont été adaptés en films à succès, respectivement par Anne Fontaine et Stephen Frears. La trilogie se développe à partir d'œuvres littéraires du XIX<sup>e</sup> siècle - *Madame Bovary* de Gustave Flaubert, *Loïen de la foule déchaînée* de Thomas Hardy et *A Christmas Carol* de Charles Dickens, mais Posy Simmonds donne à chacune d'elles une interprétation unique, les transposant à l'époque contemporaine et jouant avec nos attentes.

Parce qu'elle devait, pour le journal, créer une structure sérielle et respecter une limite d'environ cent épisodes pour chaque histoire, Posy Simmonds a développé une approche singulière de ses pages, juxtaposant séquences de bandes dessinées, segments de texte et d'autres nouveaux éléments narratifs et graphiques. Ses méthodes novatrices ont enrichi la forme du roman graphique, démontrant que l'écriture peut s'articuler harmonieusement aux cases et bulles typiques des bandes dessinées.

### Partie 5 - LITERARY LIFE ET AFFINITÉS

*Literary Life* (2003 - traduction française en 2014) reprend les chroniques de Posy Simmonds parues chaque samedi entre 2002 et 2005 dans le supplément littéraire du *Guardian*. Chaque scène dresse un portrait grinçant et hilarant du monde littéraire, entre libraires désabusés et auteurs en quête d'inspiration.

En France comme à l'étranger, la notoriété croissante de Posy Simmonds ainsi que sa francophilie lui ont valu des commandes spéciales, entre reportages sur la mode française pour *The Guardian*, commande de bande dessinée promotionnelle pour une entreprise de luxe, et planches pour *Le Figaro*, *Le Point* ou *L'Obs*.

Trois saisons



## Vues de la scénographie



© Scénografiá



© Scénografiá

## Visites, médiations et programmation associée

- **Visites guidées tout public**

Sans réservation • 17h-17h30

Tous les jours (sauf les mardis, week-ends et jours fériés)

Sur réservation • 14h30

Mercredi 6 décembre | Jeudi 21 décembre

Mercredi 3 janvier | Jeudi 18 janvier

Mercredi 7 février | Jeudi 22 février

Mercredi 6 mars | Jeudi 21 mars

- **Visites guidées en anglais**



Sur réservation • 18h-18h30

Vendredi 24 novembre | Vendredi 15 décembre

Vendredi 26 janvier | Vendredi 23 février

Vendredi 29 mars

- **Visites guidées en espagnol**



Sur réservation • 18h-18h30

Lundi 18 décembre | Lundi 22 janvier

Lundi 19 février | Lundi 18 mars

- **Visites guidées pour les groupes**

Sur réservation

Les matins (sauf mardis, week-ends et jours fériés)

- **Ateliers**

Ateliers sur inscription pour le grand public et pour les publics spécifiques (scolaires, champ social...) animés par l'autrice Louise Laborie avec l'association Ferraille, organisatrice du festival Formula Bula.



### Contact, infos et réservations

01 44 78 13 83

01 44 78 44 45

[visites@bpi.fr](mailto:visites@bpi.fr)

- **Visites en Langue des signes française (LSF)** pour les personnes sourdes/malentendantes



Mercredi 13 décembre • 16h

Dimanche 21 janvier • 15h

Lundi 5 février • 15h

Vendredi 8 mars • 18h

### Service Lecture & Handicap

[lecture-handicap@bpi.fr](mailto:lecture-handicap@bpi.fr)

- Une visite filmée et commentée par le co-commissaire Paul Gravett sera disponible après l'ouverture de l'exposition.

- **Rencontres** autour de l'œuvre de Posy Simmonds (programmation en cours)

Jeudi 23 novembre • 19h • Posy Simmonds & Coco • Maison de la poésie

(dans le cadre du Festival Paris en toutes lettres)

Samedi 20 janvier • Bibliothèque publique d'information • dans le cadre des Nuits de la lecture

Lundi 19 février • 19h • Grand entretien avec Posy Simmonds • Petite salle du Centre Pompidou

Lundi 11 mars • 19h • Petite salle du Centre Pompidou

- Découvrez également le dossier de **Balises, le magazine de la Bpi**, consacré à Posy Simmonds dans les espaces du Centre Pompidou et de la Bpi, et en ligne : [balises.bpi.fr/dossier/posy-simmonds](http://balises.bpi.fr/dossier/posy-simmonds)

## Catalogue

Pour célébrer le 20<sup>e</sup> anniversaire de Denoël Graphic et accompagner l'exposition, un livre-catalogue est sorti le 11 octobre. Une belle manière de rendre hommage à Posy Simmonds dont le roman graphique *Gemma Boverly* a initié la création de la collection par Jean-Luc Fromental en 2003.

Cet ouvrage hybride, *TRUE LOVE, une romance graphique* (du nom du récit de 48 planches dessinées pour *The Guardian* en 1981, 20 ans avant *Gemma Boverly*) est composé de trois parties :

- les textes de l'exposition illustrés des plus belles pièces sorties des cartons de l'artiste, rédigés par Paul Gravett, co-commissaire de l'exposition et spécialiste de l'œuvre de Posy Simmonds ;
- des dessins inédits, dont le fameux *True Love*, mais aussi des histoires inédites en France, montrant les différentes nuances de la palette de Posy Simmonds, entre chroniques dessinées pour *The Observer* ou *Harper's*, *short-stories* satiriques en couleurs ;
- une interview au long cours de Posy Simmonds par la journaliste Anne-Claire Norot, spécialiste de bande dessinée et grande connaisseuse du travail de l'artiste, abordant les différentes étapes de son parcours, ses choix, ses engagements et ses combats notamment pour faire entrer les femmes dans le monde patriarcal de la presse britannique.





## Repères biographiques

1945

Naissance au Royaume-Uni, dans le Berkshire.

1962

Posy Simmonds fait un séjour d'un an à Paris pour y suivre des cours de civilisation française à la Sorbonne ainsi que des études d'art.

1969

Première publication, qui marque le début de sa carrière, aux Éditions Berkeley (Londres) : *The Posy Simmonds Bear Book*.

1977

Posy Simmonds devient dessinatrice au *Guardian*, après y avoir publié ponctuellement à partir de 1972 des dessins illustrant des articles.

1987

Elle crée son premier album jeunesse, *Fred*, qui lui permet d'explorer l'univers de la couleur.

1999

*Gemma Boverly* est publié en feuilleton hebdomadaire dans *The Guardian* ; il sera adapté et publié sous forme de roman graphique par son éditeur Jonathan Cape, puis traduit en français et publié en 2000 par les éditions Denoël.

2003

Publication de *Literary Life*, une compilation des planches parues dans le cahier littéraire hebdomadaire du *Guardian*.

2005

Parution dans *The Guardian* de *Tamara Drewe*, un nouveau feuilleton en 100 épisodes.

2007

Adaptation en roman graphique de *Tamara Drewe*, publié par Jonathan Cape ; publication en français par les éditions Denoël, dans la collection Denoël Graphic en 2008.

2010

Le réalisateur Stephen Frears adapte l'album *Tamara Drewe* au cinéma.

2014

La réalisatrice Anne Fontaine adapte l'album *Gemma Boverly* au cinéma.

2017

Posy Simmonds devient la présidente du jury du Palmarès officiel du Festival international de la Bande Dessinée d'Angoulême.

2018

Elle crée *Cassandra Darke*, publié directement en roman graphique chez Jonathan Cape et traduit en français par Denoël Graphic en 2019.

2021

Une importante rétrospective est organisée au Cartoonmuseum de Bâle, après plusieurs expositions en Angleterre et dans différents pays européens.

2022

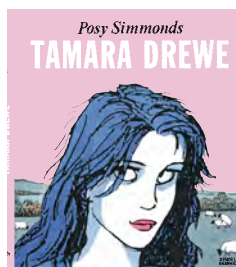
Posy Simmonds reçoit, à la suite de nombreuses récompenses internationales, le Grand Prix Töpffer de la bande dessinée.

## Repères bibliographiques

*The Posy Simmonds Bear Book*, 1969  
*Bear by Posy* - Mayflower, 1974  
*Mrs Weber's Diary* - Jonathan Cape, 1979  
*True Love* - Jonathan Cape, 1981  
*Very Posy* - Jonathan Cape, 1985  
*Fred* - Jonathan Cape, 1987  
*Lulu and the Flying Babies* - Jonathan Cape, 1988  
*Lulu and the Chocolate Wedding* - Jonathan Cape, 1990  
*Matilda, Who told such Dreadful Lies* - Texte de Hilaire Belloc - Jonathan Cape, 1991  
*Gemma Boverly* - Jonathan Cape, 1999  
*Lavender* - Jonathan Cape, 2003  
*Literary Life* - Jonathan Cape, 2003  
*Baker Cat* - Jonathan Cape, 2004  
*Tamara Drewe* - Jonathan Cape, 2007  
*Mrs Weber's Omnibus* - Jonathan Cape, 2012  
*Literary Life Revisited* - Jonathan Cape, 2016  
*True Love* (édition numérique) - Sequential, 2016  
*Cassandra Darke* - Jonathan Cape, 2018

### • En français

*Gemma Boverly* - Denoël, 2000 ; Denoël Graphic, 2012 ; 2014, avec une préface d'Anne Fontaine  
*Tamara Drewe* - Denoël Graphic, 2008 ; 2010, avec une préface de Stephen Frears  
*Literary Life, scènes de la vie littéraire* - Denoël Graphic, 2014 ; Folio Gallimard, 2015  
*Cassandra Darke* - Denoël Graphic, 2019



### • Albums jeunesse en français

*Lulu et les bébés volants* - Hatier, 1988  
*Mariage au chocolat* - Hatier, 1991  
*Matilda, l'horrible petite menteuse* - Albin Michel Jeunesse, 1991  
*Le Buffle en colère* - Albin Michel Jeunesse, 1994  
*Le Chat du boulanger* - Casterman, collection Duculot, 2005  
*La Fabuleuse vie secrète de Fred* - Sarbacane, 2014

### • À propos de Posy Simmonds

*Strange Stories for Strange Kids* - Edited by Françoise Mouly and Art Spiegelman - Harper Collins, 2001  
*Posy Simmonds : catalogue d'exposition* - Introduction par Liz Forgan - *The Guardian*, 2009  
*Posy Simmonds* - Paul Gravett - Thames et Hudson, 2019  
*So British : l'art de Posy Simmonds* - Paul Gravett - Édition française : Denoël Graphic, 2019  
*True Love, une romance graphique* - Catalogue de l'exposition - Entretien avec Posy Simmonds - Denoël Graphic, 2023

## La Bibliothèque publique d'information



Bpi © Sergio Grazia



Centre Pompidou © Manuel Braun

Dès sa création, la Bibliothèque publique d'information (Bpi) s'est définie comme une institution originale et unique en son genre. Ouverte en 1977, en même temps que le Centre Pompidou dont elle est l'une des composantes, la Bpi est une bibliothèque nationale dépendant du Ministère de la Culture.

Elle est ouverte à tous et sans formalités, sur 10 000 m<sup>2</sup> (3 niveaux), 62 heures par semaine, 6 jours sur 7 (plus de 4 000 entrées par jour et environ 1,5 millions de visites chaque année).

Sa vocation est de rassembler et de donner accès, librement et gratuitement, à une offre documentaire pluridisciplinaire, aussi bien numérique que physique, régulièrement mise à jour.

Particulièrement orientée vers l'actualité, elle s'efforce de mobiliser des ressources documentaires suffisamment riches pour permettre une bonne appréhension et une mise en perspective du monde qui nous entoure.

Très fournie en places de lecture et de travail individuelles (plus de 2 000), elle propose également de nombreuses manifestations culturelles (expositions, rencontres), ainsi que des activités de médiation faisant appel à différentes formes d'apprentissage, individuelles ou collectives.

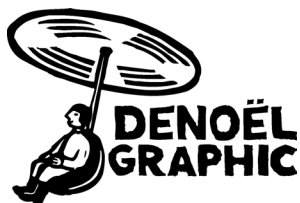
Présente sur Internet et les réseaux sociaux, elle s'efforce d'y produire et d'y promouvoir des contenus d'orientation attractifs et efficaces.

Reconnue à l'échelle nationale et internationale comme un acteur important et innovant du monde des bibliothèques, elle porte des programmes de coopération dans des domaines aussi divers que l'accès aux ressources numériques, la dimension sociale et citoyenne des bibliothèques publiques, l'accès du public handicapé, le cinéma documentaire, l'observation des publics et des usages culturels du numérique.

Partie prenante de la dynamique culturelle du Centre Pompidou, elle apporte à celui-ci une contribution essentielle sous l'angle de ses propres domaines d'expertise : la création littéraire, le débat d'idées, les questions internationales et de société, la culture numérique, les pratiques culturelles « Nouvelle génération », le cinéma documentaire, etc.

## Les partenaires de l'exposition

### Denoël Graphic



C'est à Posy Simmonds que la collection Denoël Graphic, qui fête cette année ses 20 ans, doit son existence. En 1998, Olivier Rubinstein prend la direction de la maison Denoël, créée en 1930 par Robert Denoël et Bernard Steele, qui compte à son catalogue un fort contingent de géant.e.s de la littérature et du dessin, Louis Aragon, Antonin Artaud, Blaise Cendrars, L.F. Céline, Virginia Woolf, Sylvia Plath, Ray Bradbury, Philip K. Dick, Cabu, Sempé, Topor, Wolinski. Antoine Gallimard, dont le groupe abrite cette vénérable institution, lui confie le soin de la préparer au passage dans le nouveau millénaire.

En 1999, Héroïse d'Ormesson, chargée de développer la liste étrangère, rapporte de la Book Fair de Londres un ouvrage intitulé *Gemma Boverly*, signé d'une artiste encore inconnue en France, Posy Simmonds. Peu experte en matière de bande dessinée, elle en confie la lecture, puis la traduction et la production à Lili Sztajn, membre du comité de lecture, et à Jean-Luc Fromental, ex-critique BD du *Matin de Paris*, dernier rédacteur en chef de la mythique revue *Métal Hurlant* et éditeur aux Humanoïdes associés, où il a dirigé la publication d'*Un Bail avec Dieu*, considéré comme le premier graphic novel moderne. Le triomphe planétaire dans les années 1990 du *Maus* d'Art Spiegelman valide l'intérêt de cette vision nouvelle de la narration graphique.

Chez Denoël, on reste un peu dubitatif, mais les hourras de la presse qui accueillent la sortie de *Gemma Boverly* en 2000 et la fonte des piles en librairie confirment qu'il y a à coup sûr une voie qui s'ouvre dans cette direction. La décision est prise de créer sous pavillon Denoël une collection dont la vocation sera d'explorer la frontière entre littérature et bande dessinée, où a fleuri cette forme hybride.

Tout prend du temps dans l'édition. C'est seulement le 22 mars 2003 que paraît le titre inaugural du nouveau label : *Putain c'est la guerre !* d'un parfait inconnu nommé David Rees, dont la sortie coïncide jour pour jour avec l'entrée des troupes américaines en Irak. Traduit par Claro, l'adaptateur français des livres de Thomas Pynchon, William T. Vollmann, William Gaddis, ce petit recueil de strips, qui charge avec un humour sauvage la rhétorique de G.W. Bush, rencontre un succès critique et populaire inattendu.

Deux décennies plus tard, Denoël Graphic, que définissent ses choix rigoureux et sa modération éditoriale, affiche environ quatre-vingts titres, dont certains signés Posy Simmonds, Antonio Altarriba, Alison Bechdel, Robert Crumb, Marcelino Truong ou Ugo Bienvenu, sont devenus des classiques de la bande dessinée contemporaine.

Avec la parution de *True Love*, à la fois livre commémoratif et catalogue de l'exposition que la Bpi du Centre Pompidou consacre à Posy Simmonds sous le titre «Dessiner la littérature», l'aventure se poursuit de plus belle.

## Les partenaires de l'exposition

### Cartoonmuseum de Bâle

#### Cartoonmuseum Basel <sup>oo</sup>

En tant que seul musée et centre de compétence du neuvième art en Suisse, le Cartoonmuseum de Bâle se consacre exclusivement au dessin narratif, soit à la bande dessinée, au roman graphique, au reportage, à la caricature ou au dessin animé. Il collectionne, présente et fait figure d'intermédiaire, contribuant ainsi à la discussion sur la BD et sur les sujets de société abordés par elle. Le musée se fonde à l'origine sur le noyau de sa collection importante comptant actuellement plus de 10 000 originaux d'artistes, hommes et femmes de renom, sur le plan national et international. À présent, l'accent majeur du travail muséal est dédié à des expositions soigneusement conçues sur un sujet actuel ou sur un ou une artiste.

De grandes expositions ont été présentées en faisant intervenir les œuvres originales de Catherine Meurisse, Posy Simmonds, Gabriella Giandelli, Tardi, Joann Sfar, Chris Ware, Robert Crumb & Aline Kominsky-Crumb, Joost Swarte, Joe Sacco, Christoph Niemann, Lorenzo Mattotti ainsi que beaucoup d'autres. Projets en préparation : Blutch, Richard McGuire, Alison Bechdel, Dominique Goblet.

Le Cartoonmuseum de Bâle considère la bande dessinée comme un genre artistique à part. Nos expositions se fondent sur des recherches scientifiques approfondies et sont réalisées grâce à une présentation élaborée. La médiation est pensée dès la conception d'une exposition qui prend également en considération les intérêts des jeunes visiteurs lors de la sélection des objets et des images. Nous proposons pour toutes les expositions des vidéos et des entretiens avec les artistes, des panneaux d'expositions succincts et informatifs fournissent des introductions aux sujets, des informations biographiques de fond et si nécessaire, des connaissances historiques et/ou une brochure est proposée pour accompagner l'exposition ou pour devenir créatif. Grâce à sa présentation élaborée, le Cartoonmuseum de Bâle établit un fil rouge dans l'exposition qui permet d'attirer l'attention des visiteurs de manière plaisante, même pour les sujets complexes, et de les intégrer.

## Les partenaires médias



### **MADAME FIGARO, créatrice du changement**

Sous l'impulsion créative des équipes d'Anne-Florence Schmitt, *Madame Figaro* affirme son identité singulière en offrant un mélange d'esprit visionnaire, de bouillon de culture avec un sens de l'information utile. La marque *Madame Figaro* connecte ainsi sa communauté à tout ce qui agite le monde et à tous ceux qui le construisent afin d'encourager l'action. *Madame Figaro* décrypte tout ce qui se fait sur la scène créative sans tabou mais toujours avec avant-gardisme en valorisant la présence des femmes influentes pour impulser une énergie positive au quotidien. Véritable marque globale, *Madame Figaro* déploie la création sur quatre piliers fondamentaux et différenciants : le Business, la Culture, le Style et l'Engagement.



### **LE FIGARO**

Fondé en 1826, *Le Figaro* est le premier quotidien national d'information et leader des sites de presse avec 26 millions de lecteurs chaque mois. Construit en 3 cahiers (Actualités, Economie et Lifestyle), le quotidien propose à ses lecteurs une offre complète grâce à ses nombreux suppléments thématiques (Culture, Littéraire, Santé, Entrepreneurs) et ses magazines du week-end (*Le Figaro Magazine*, *Madame Figaro* et *TV Magazine*). La littérature est un marqueur phare du Groupe Figaro : le quotidien *Le Figaro*, *Le Figaro Magazine* et *Le Figaro littéraire* chaque jeudi, défendent avec ardeur la création littéraire auprès de leurs lecteurs. Régulièrement l'histoire ou l'actualité de notre langue y ont aussi les honneurs.



### **FRANCE TÉLÉVISIONS**

Partenaire de toutes les formes d'expression culturelle et de la création, France Télévisions soutient naturellement la nouvelle exposition de la Bibliothèque publique d'information, Posy Simmonds, Dessiner la littérature.

Déjà engagé auprès des grandes manifestations culturelles nationales comme régionales autour du livre (Festival International de la Bande Dessinée, Donnez à lire, Partir en livre, Festival du livre de Paris, Goncourt des lycéens...), France Télévisions est un vecteur important de la promotion de la culture et du livre sous toutes ses formes. Le groupe public propose une offre culturelle forte qui fait la part belle à la littérature et au livre destinée à tous les âges avec pour ambition d'inviter les téléspectateurs à la lecture. À travers ses programmes et ses prix littéraires, comme son Fauve d'Angoulême – Prix du Public, France Télévisions associe également les téléspectateurs - membres des jurys - à son engagement en faveur de la promotion des œuvres, des arts et des auteurs et illustrateurs ; et de la création.

## Les partenaires médias



### **LES ARTS DESSINÉS, premier magazine uniquement consacré au dessin, sous toutes ses formes**

Dessinateurs de presse, illustrateurs, auteurs de bande dessinée, peintres, décorateurs, architectes, designers, graphistes, couturiers, concepteurs de jeux vidéo, directeurs artistiques... Tous ceux qui contribuent ou ont contribué par le crayon ou le pinceau à donner forme à ce qui nous entoure ont droit de cité dans Les Arts dessinés, qui leur tendra le micro, leur proposera des cartes blanches, des dossiers, et interrogera ceux qui sont le mieux à même de parler d'eux s'ils ne sont plus là pour le faire.

### **CANAL BD, bienvenue dans une autre librairie !**

Créé il y a 17 ans, le Groupement des Libraires de Bande Dessinée fédère, aujourd'hui, plus de 165 librairies indépendantes Canal BD, partout en France métropolitaine, DROM, Belgique, Suisse, Allemagne et Québec, qui partagent au quotidien leur passion, savoir-faire et coups de cœur. Notre métier : la bande dessinée, le manga, le comics... Un univers toujours plus créatif et ouvert à tous les publics : femmes, hommes, jeunes et moins jeunes... au minimum de... 7 à 77 ans ! Résolument tourné vers l'avenir, CANAL BD affiche clairement ses ambitions, en revendiquant un positionnement de librairie de proximité : proximité géographique, grâce à une implantation en centre-ville, mais aussi proximité humaine, grâce aux connaissances et conseils personnalisés des libraires. Partenaire de nombreux Festivals et salons du livre (festival international de la BD d'Angoulême, Quai des Bulles de Saint Malo, festival BD Boum de Blois, Japan Expo, etc...) Canal BD s'inscrit également, de façon active, comme un acteur majeur du rayonnement de cet univers, mais également des auteur-e-s qui le font vivre.

### **POP WOMEN FESTIVAL**

Le POP WOMEN FESTIVAL c'est le label pop culture au croisement des disciplines artistiques : il met en scène les différentes expressions de la créativité féminine. Le saviez-vous ? Seules 20% des artistes programmés dans les événements culturels français sont des femmes ! Le POP WOMEN FESTIVAL s'affiche comme un nouveau vecteur en faveur de l'égalité femmes / hommes. En proposant lors de son festival au mois de mars à Reims, une sélection éclectique du meilleur de la pop culture au travers : de livres, de la musique, de séries, de l'humour, de performances scéniques, en programmant et mettant en avant des artistes de tous les horizons (comédiennes, écrivaines, autrices de BD, humoristes, musiciennes, chanteuses, réalisatrices, photographes, ...), de ses réseaux sociaux @popwomenfestival. Le POP WOMEN FESTIVAL s'anime aussi de création d'événements tout au long de l'année. En plaçant l'émotion au cœur de son projet, le PWF souhaite éveiller la curiosité et les consciences en s'adressant à un public le plus large possible !

## POP WOMEN FESTIVAL

## Visuels pour la presse

Consultez l'ensemble des visuels disponibles pour la presse sur [www.bpi.fr/presse-posysimmonds](http://www.bpi.fr/presse-posysimmonds)



Visuel créé pour l'affiche de l'exposition  
 © Posy Simmonds 2023



Affiche © Bpi / Posy Simmonds 2023



Posy Simmonds  
 © Hervé Véronèse / Centre Pompidou



Posy Simmonds  
 © Hervé Véronèse / Centre Pompidou



Student work, 1966 © Posy Simmonds



Margaret Thatcher, *The Guardian*, 2013  
 © Posy Simmonds



Autoportrait, 1963 © Posy Simmonds



**EXPOSITION**  
**POSY SIMMONDS**  
 Dessiner la littérature



March of Feminism, *The Guardian*, 1989 © Posy Simmonds



Fred, 1987 © Posy Simmonds



Matilda, 1990 © Posy Simmonds



Flopsy Bunny, *Literary Life*, 2003  
 © Posy Simmonds / Denoël Graphic, 2014



Bet They Haven't Got It, *Literary Life*, 2003  
 © Posy Simmonds / Denoël Graphic, 2014



TRADITIONS SAISONNIÈRES DANS LE COMMERCE DU LIVRE  
 Noël. Repérer les navets de Noël  
 Christmas Turkey, *Literary Life*, 2003  
 © Posy Simmonds / Denoël Graphic, 2014



Gemma Bovery, 1999 © Posy Simmonds



Gemma Bovery, 1999 © Posy Simmonds / Éditions Denoël, 2000



Gemma Bovery, 1999 © Posy Simmonds / Éditions Denoël, 2000

**EXPOSITION**  
**POSY SIMMONDS**  
 Dessiner la littérature



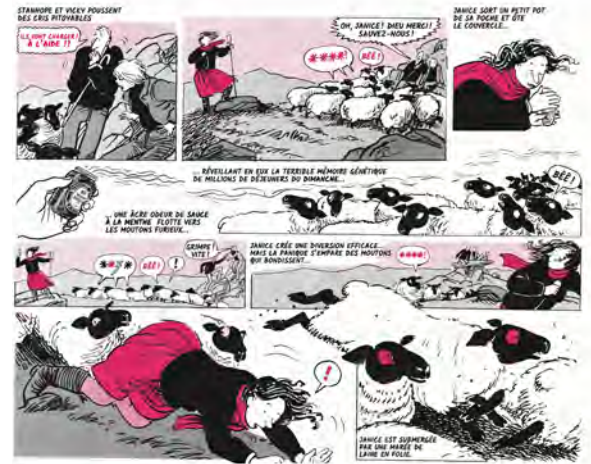
Tamara Drewe, 2007 © Posy Simmonds /  
 Denoël Graphic, 2008



Tamara Drewe, 2007 © Posy Simmonds /  
 Denoël Graphic, 2008



Tamara Drewe, 2007 © Posy Simmonds /  
 Denoël Graphic, 2008



True Love, 1981 © Posy Simmonds /  
 Denoël Graphic, 2023



Cassandra Darke, 2018 © Posy Simmonds /  
 Denoël Graphic, 2019



Cassandra Darke, 2018 © Posy Simmonds /  
 Denoël Graphic, 2019



Cassandra Darke, 2018 © Posy Simmonds /  
 Denoël Graphic, 2019

## Générique - Commissariat d'exposition

La Bibliothèque publique d'information - Centre national d'art et de culture Georges Pompidou est un établissement public national placé sous la tutelle du ministère de la Culture.

### Direction générale

Christine Carrier

### Commissariat général de l'exposition pour la Bpi

Isabelle Bastian-Dupleix

Emmanuèle Payen

Zélie Perpignaa

### Commissariat scientifique associé

Paul Gravett

### Chargée de production

Lise Tournet-Lambert

### Scénographie

Agence Scénografiá

Valentina Dodi, assistée de Suzon Auber

### Graphisme

Claire Mineur, assistée de Marion Ribera

### Production

L'exposition *Posy Simmonds, dessiner la littérature* est une exposition de la Bibliothèque publique d'information (Bpi) du Centre Pompidou (Paris).

### En partenariat avec

Denoël Graphic

Cartoomuseum de Bâle

### Partenaires médias

*Madame Figaro*

*Le Figaro*

France Télévisions

*Les Arts dessinés*

Canal BD

Pop Women Festival

La Bpi remercie chaleureusement Posy Simmonds.